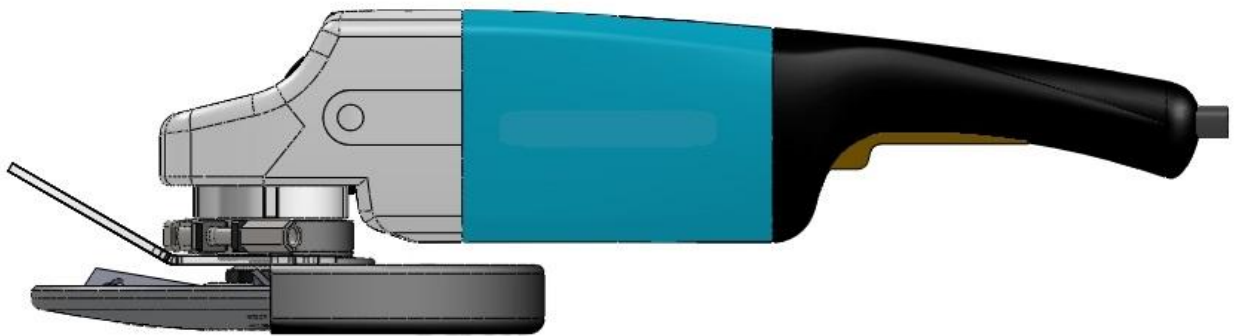


**KASUTUS JA OHUTUSJUHEND**

## **PALGIKOOORIJA D220 SPH / PLR**

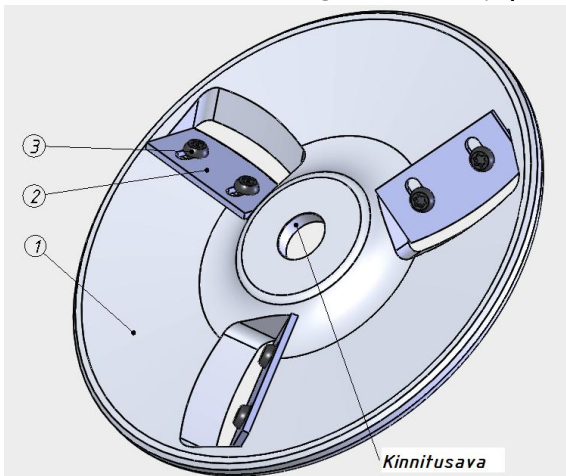


**ETTEVAATUST! Tööriista lõikeplaadid on väga teravad!**

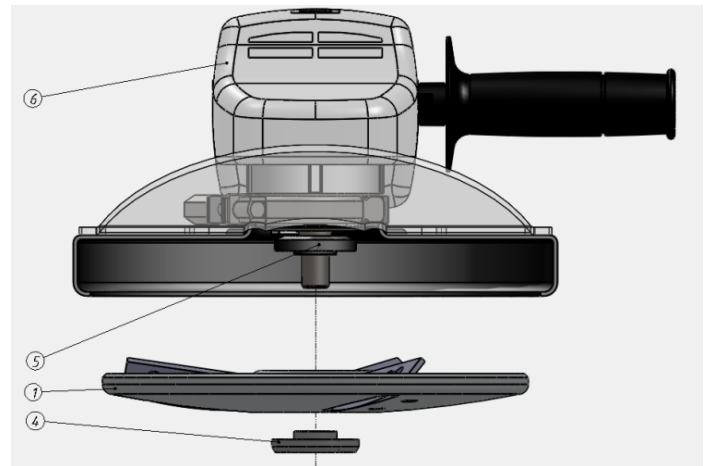
Need kasutus- ja ohutusnõuded annavad juhisedööriista ohutuks käsitlemiseks. Soovitame need nõuded enneööriista kasutamist läbi lugeda. Kirjeldatud ohutusnõudeid tuleb alati järgida!

## ÜLDISED KASUTUSNÕUDED JA SOOVITUSED

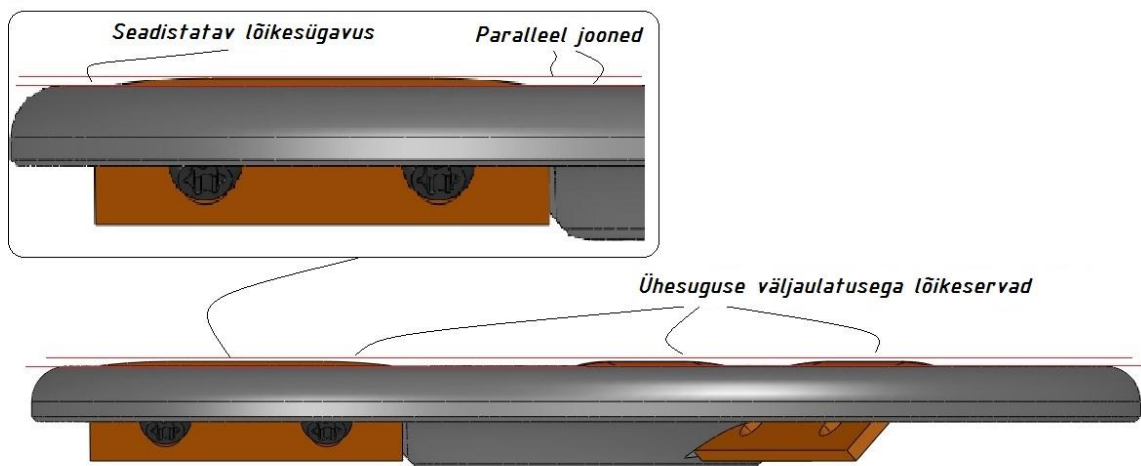
1. Kasutatava 230mm (9 ") nurklihvija võimsus peab olema vähemalt 2.0 kW, optimaalse pöörlemiskiirusega 6000 min<sup>-1</sup>, maksimaalne lubatav spindli pöörlemiskiirus võib olla kuni 6600 min<sup>-1</sup>. Nurklihvija peab olema varustatud sujukäivitussüsteemiga ja soovituslikult ka elektroonilise või mehaanilise turvasiduriga.
2. **Palgikoormise ketas D220 SPH / PLR** (joonis 1, pos. 1) kinnitatakse nurklihvija (joonis 2, pos. 6) külge standardse äärikseibi (joonis 2, pos. 5, ääriku astme Ø22.23mm ehk 7/8") ja äärikmutri M14 (joonis 2, pos. 4) abil. Kontrollige, et äärikmutri astmega pool oleks suunatud tööriista kinnitusava poole. Äärikmutter keeratakse kinni ja pingutatakse spetsiaalse nurklihvijaga kaasas oleva pingutusvõtme abil. **Ettevaatust!** Palgikoormisketta kinnitamisel nurklihvijale peab kasutama töökindaid – kui pingutusvõti peaks äärikmutri avadest välja libisema, võivad tööriista lõiketerad operaatori kätt vigastada!
3. Enne koorimisketta **lõikeplaatide** (joonis 1, pos. 2) vahetamist, reguleerimist või hooldusteritust eemaldage alati nurklihvija toitepistik pistikupesast. Eemaldage tolmu, puiduvaik jms tööriistakomplektiga kaasas oleva spetsiaalse messingplekist puhastuskraabitsa abil.
4. Käsitlege lõikeplaate ettevaatlikult. Peale teritamist on need väga teravad ja võivad seetõttu kahjustada operaatori käsi. Ohutuks käitlemiseks kasutage alati töökindaid. Lõikeplaatide teritusinfo leiate jooniselt 4 ja 5.
5. Lõikeplaatide väljaulatus reguleeritakse vastavalt töö iseloomule – paksema puidukoore eemaldamiseks kuni 3.0 mm, puidu pinna viimistlevaks töötlemiseks 0.5...1.0 mm. Veenduda, et kõik lõiketerad on reguleeritud ühesugusele väljaulatusele (joonis 3).
6. Veenduda, et lõikeplaatide **kinnituspoldid** M6x12 ISO7380 (joonis 1, pos. 3) oleks kinnitatud korrektselt pingutusmomendiga 9.0 Nm. Poldide pingutamiseks kasutada ¼" torx TX30 võtit, mis on tööriistakomplektiga kaasas.
7. Nurklihvijat ei tohi käivitada, kui palgikoormisketta lõikeplaatide kinnituspoldid pole korrektselt kinnitatud ja ette antud pingutusmomendiga pingutatud!
8. Kui töötamisel ilmnevad kõrvalekalded tavapärasest tööriista toimimisest (imelik heli, vibratsioon, terad lõikavad kuidagi teistmoodi), **peatage masin koheselt!**



Joonis 1. Palgikoormise tööriist D220 SPH.

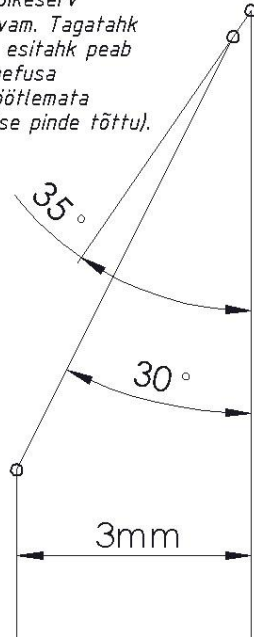


Joonis 2. Tööriista D220 SPH /PLR kinnitamise järjekord 230nurklihvija külge.

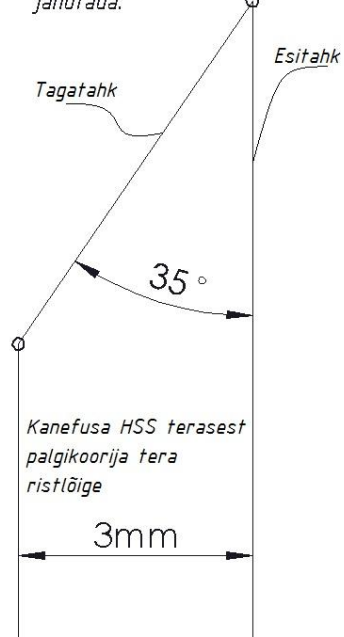


Joonis 3. Tööriista D220 PLR lõiketerade seadistamise põhimõte. Analoogiline seadistuspõhimõte kehtib ka mudelile D220 SPH – terade lõikeservade valitud väljaulatus peab olema kõigil terades samasugune.

Vasakul: kahe teritusfaasiga originaalteritusnurgad, Nii saab lõikeserv vastupidavam. Tagatahk poleerida, esitahk peab jääma Kanefusa teradel töötlemata (spetsiaalse pinde tõttu).

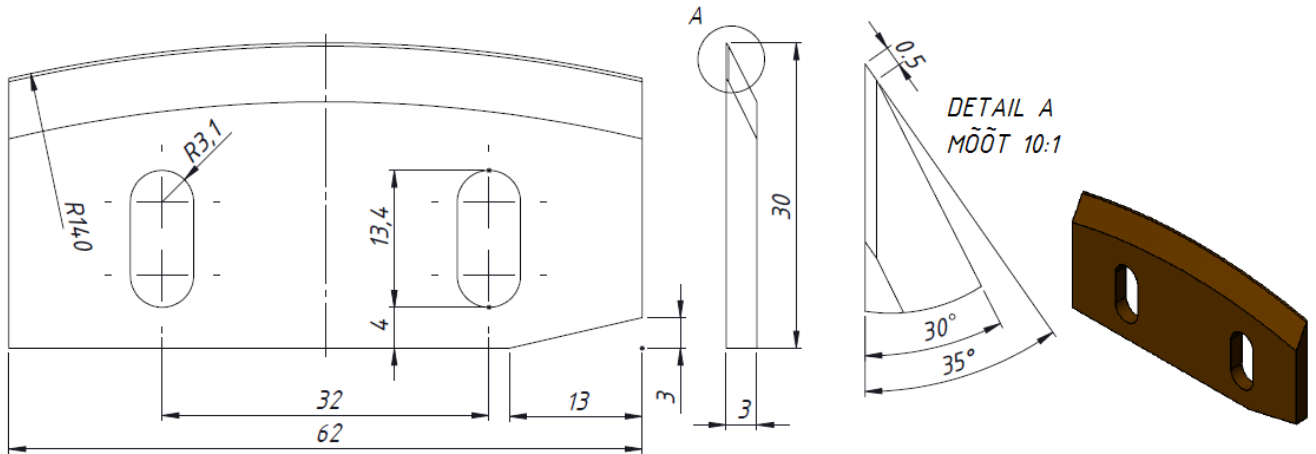


Paremal: lihtsam teritusviis, feritusel on vaja lõikeserva jahutada.

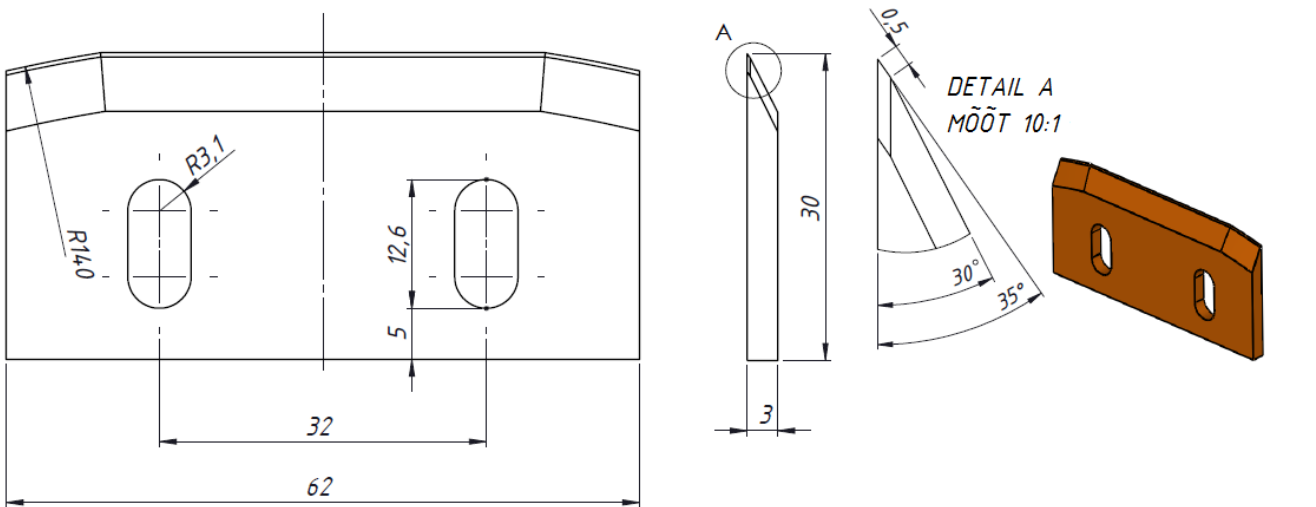


Kanefusa HSS terasest palgikoorija tera ristlõige

**Joonis 4. Tööriista D220 SPH / PLR lõiketerade teritusgeomeetria.**



**Palgikoorija D220 SPH tera geomeetria**

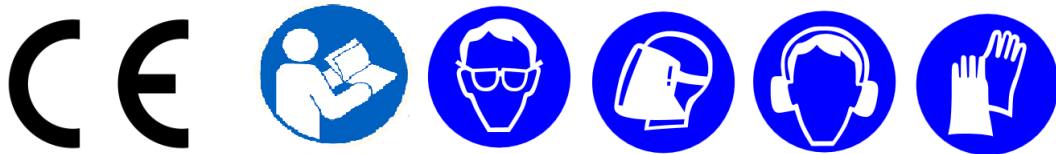


**Palgikoorija D220 PLR tera geomeetria**

**Joonis 5. Tööriista D220 SPH / PLR lõiketerad.**

## OHUTUSNÕUDED

- Alustage puidu töötlemist alles siis, kui nurklihvija (töomasin) on saavutanud nimipöörde.
- Puidu töötlemisel hoidke alati nurklihvijast kindlas haardes kahe käega kinni.
- Ärge pöörake töödeldavat puitu / palki ega üritage puhastada palgikoorimise ketast kui see veel inertsist pöörleb peale töomasina väljalülitamist.
- Ärge asetage töomasinat maha, kui palgikoorimise ketas pole peale väljalülitamist veel seiskunud. Lõikeplaatide kahjustumise vältimiseks ärge asetage töomasinat koorimisettale toetudes maha, vaid tehke seda asetades töomasin küllili, et see jääks toetuma nurklihvija kaitsekattele.
- Töötamisel kandke alati kaitseprille ja kõrvaklappe. Kuna puidu töötlemisel eralduvad puidulaastud, kasutage näo kaitseks lisaks eelnevale metsamehe visiiri. Tööde juures viibijad peavad kasutama samu isikukaitsevahendeid.
- Soovitame kasutada 230mm (9'') nurklihvijale sobivat lisakaitsekatet Lahzit® PC-D230, mida saab masinale juurde tellida veebilehelt [www.lahzit.ee](http://www.lahzit.ee). See kaitseb täiendavalt operaatorit juhuslike laastude lendamise eest.
- Kasutage sobivaid töökindaid ja libisemisvastaseid turvajalanõusid.
- Vältige selliste tööriiete kasutamist, millel on ripnevaid osasid.
- Ärge kunagi pange kätt pöörleva palgikoorimise ketta lähedale ega selle vastu.
- Kui palgikoorimise ketas ei ole kasutuses, hoiustage seda tootega kaasas olevas vineerist kastis kuivades hoiutingimustes. Hoidke tööriista löiketerad teritatuna ja soovitatav on löiketerad enne pikemat hoiustamist katta konserveerimismäärdega nende korrodeerumise vältimiseks. Varuteradele on toote kastis selleks eraldi kinnituskoht.



Tootjainfo ja kontakt:

**LAHZIT OÜ**

**Registrikood 12614575**

**Vana-Koidu tn 4, Elva EE-61507, Eesti**

**+3725105184**

**toomas.laatsit@lahzit.ee**

**www.lahzit.ee**